

## Parazitózy ovcí a koz – jak na tasemnice?

**Parazité: chovatelská noční můra, se kterou se neustále potýkáme. U přežvýkavců, především u pastevně chovaných jedinců, patří tato problematika mezi nejvíce diskutovaná témata, což má svůj důvod: rezistence narůstají a přístup k prevenci a léčbě parazitóz se postupně mění.**

V současnosti se u ovcí a koz nejvíce řeší gastrointestinální parazité – *Haemonchus contortus*, *Trichuris* sp., *Nematodirus* spp., *Moniezia* spp. a kokcidie *Eimeria* spp., dále pak parazité postihující játra a plíce. Neuvážlivé a časté aplikace antiparazitik bez předešlých koprologických vyšetření vedou ke vzniku rezistence.

Terapie parazitóz je (nebo by měla být) v dnešní době založena na koprologickém vyšetření trusu, na jehož základě veterinář rozhodne o případném použití vhodného antiparazitika. Rozhodujícím kritériem je intenzita infekce a druhové složení parazitů. Cílem terapie není úplná eliminace parazitů z organismu. Nízká intenzita infekce v organismu stimuluje imunitní reakce a hostitel se tak stává odolný. Je to jedna z možností, jak můžeme bojovat s rezistencí na antiparazitika.

Co se tasemnic týče, jde o narůstající problém a v letošním roce se jim bohužel velmi dařilo. V České republice se vyskytuje druh *Moniezia expansa* a *Moniezia benedeni*. *Moniezia* spp. může dosahovat 1–4 m délky a zralé články tasemnic jsou zcela vyplněny vajíčky, která s trusem odchází do vnějšího prostředí. Diagnostika monieziózy je poměrně snadná, buď vidíme články tasemnice na trusu (Obr. 1) nebo provedeme koprologické vyšetření, kde nacházíme typická vajíčka víceúhelníkovitého tvaru (Obr. 2).

*Moniezia* spp. se řadí mezi biohelminty a má nepřímý vývoj, který probíhá přes půdní roztoče z čeledi *Oribatidae*. Tito roztoči vylézají na traviny, kde je hostitel snadno spase a v tenkém střevě dojde k uvolnění a dovyvinutí do dospělé tasemnice. Důležitá je tzv. prepatentní perioda, což je časový interval od počátku parazitární infekce do prvních klinicky zjistitelných stádií v trusu. U tasemnice tato perioda trvá 30–52 dní.

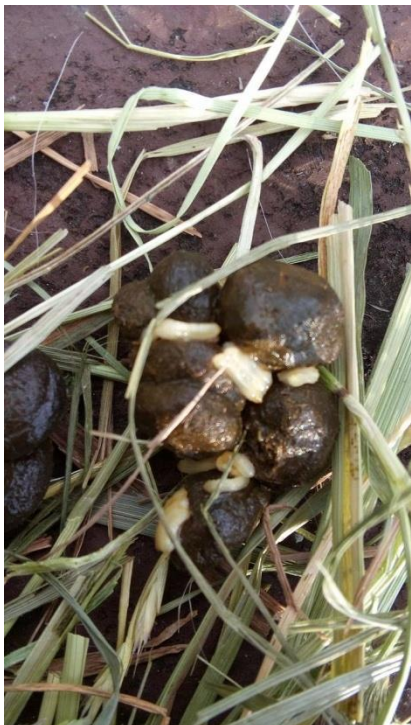
Tasemnice je patogenní především pro mláďata ovcí a koz. V tenkém střevě mechanicky dráždí a značně odčerpává živiny z hostitele. Dále poškozují nervovou a oběhovou soustavu svými toxickými metabolity. Klinické příznaky jsou různě silné intenzity, velmi záleží na imunitní vybavenosti hostitele, výživném stavu a působení stresu. Nejčastěji vidíme enteritidy, nechutenství, hubnutí až kachexie, kašovitě nebo profúzní průjmy. Často se setkáváme spíše se sekundárním důsledkem invaze, jako je výrazný pokles užitkovosti, ať už z hlediska dojitosti či nízkých přírůstků u mláďat. Velkým rizikem monieziózy je porušení střevní bariéry a následný rozvoj sekundární bakteriální infekce, především enterotoxémie. Enterotoxémie je další z onemocnění, které může být pro chovatele ovcí a koz likvidační.

Z hlediska terapie lze využít přípravky s účinnou látkou fenbendazol, albendazol nebo praziquantel. Na zmíněné benzimidazoly je v České republice velmi častá rezistence z důvodu dlouholetého používání. Proto je aplikace praziquantelu dobrým řešením při tlumení monieziózy u přežvýkavců. Velmi důležitá je rovněž délka ochranná lhůta: pokud je chovatel nucen řešit výskyt parazitů okamžitě, je pro něj zásadní otázkou, zda může daný léčivý přípravek použít i v případě, kdy produkuje mléko a maso pro lidský konzum. Na českém trhu je v současné době registrovaný pro ovce pouze jeden perorální přípravek s obsahem praziquantelu, který má u ovcí nulovou ochrannou lhůtu jak na maso, tak na mléko. V případě použití přípravku u koz („off-label“) se uplatňuje, dle legislativy EU, ochranná lhůta 1 den.

Při výběru antiparazitika je třeba také zohlednit možnost jeho použití i v době březosti a laktace (u zvířat, jejichž mléko je určeno pro lidský konzum).

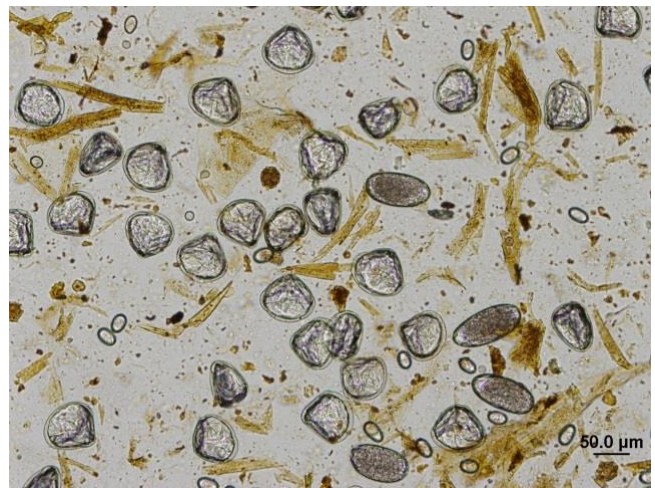
Při výskytu parazitóz by měla být vždy prováděna preventivní opatření v průběhu celého roku. Jde zejména o dobře nastavený management zoohygieny, používání vhodných dezinfekčních přípravků ve stájích a v prostorách, kde se napadená zvířata nacházela, udržování pastvin apod. Nedílnou součástí zůstává již zmíněné koprologické vyšetření. Udržování celkově dobrého zdravotního stavu zvířat (kontrola dalších infekčních i neinfekčních onemocnění), a především adekvátní výživný stav jsou rovněž klíčové pro udržení zdraví celého chovu.

MVDr. Zdenka Bezděková, Ph.D.



Obr. č. 1 Nález článků tasemnice v trusu ovce

Autor obou fotografií MVDr. Zdenka Bezděková



Obr. č. 2 Velmi silná intenzita infekce vajíčky *Moniezia* spp. ve flotaci